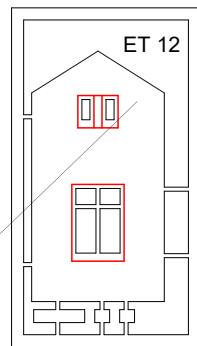
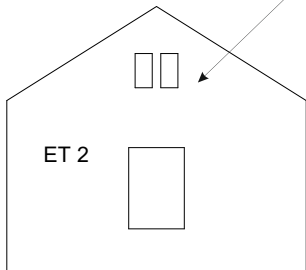
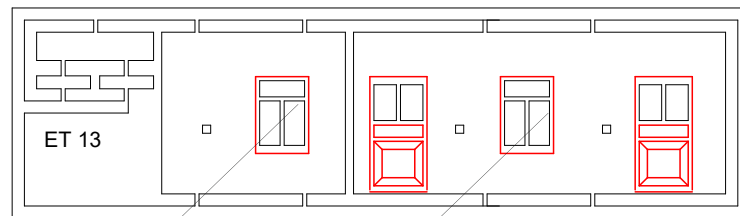
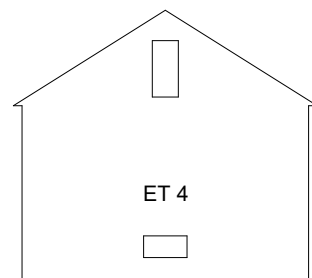
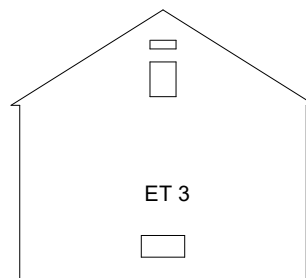


Bemalen Sie vorerst die Wand 1 (ET2), anschließend bemalen Sie den Fensterteil aus ET12 und kleben diesen von hinten an die Wand 1 (ET2). Abschließend bemalen Sie die Fensterbretter von ET12 und kleben diese von außen an den Wandteil ET2. Schneiden Sie aus beigelegter Folie die Fensterglas-Imitation aus und kleben diese von hinten auf den Fensterteil aus ET12

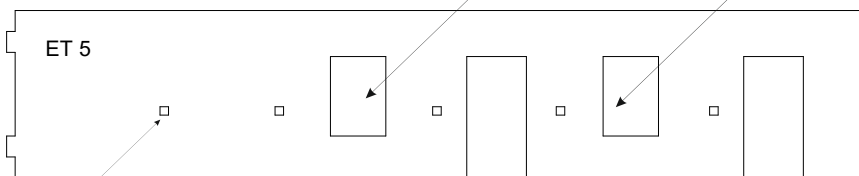


Bemalen Sie danach die Grundplatte nach Ihren Vorstellungen. Die beiden Zwischen- bzw. Stützwände ET3 und ET4 können unbemalt bleiben,

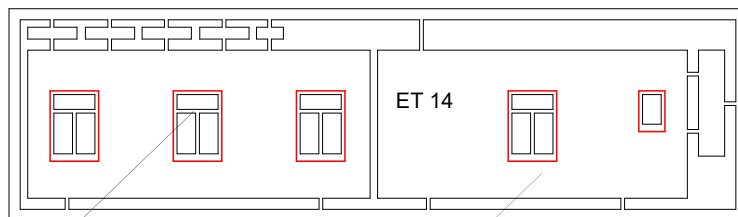
Anschließend kleben Sie diese entsprechend der Beschriftung auf die Grundplatte.



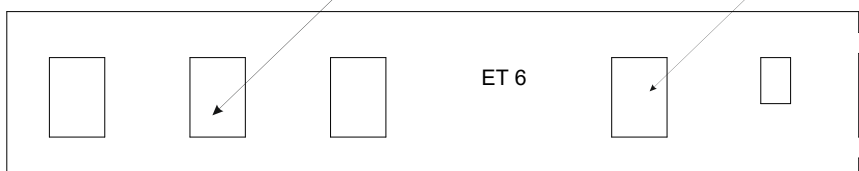
Bemalen Sie vorerst die Wand 1 (ET5), anschließend bemalen Sie den Fensterteil aus ET13 und kleben diesen von hinten an die Wand 4 (ET5). Abschließend bemalen Sie die Fensterbretter von ET13 und kleben diese von außen an den Wandteil ET5. Schneiden Sie aus beigelegter Folie die Fensterglas-Imitation aus und kleben diese von hinten auf den Fensterteil aus ET13

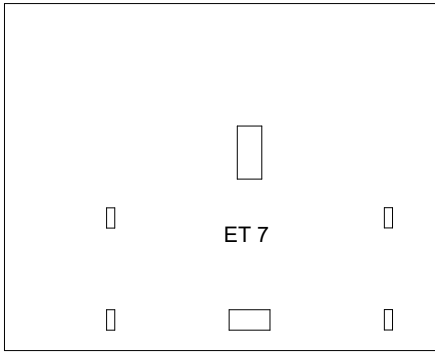


Bemalen Sie die fünf Dachstützen ET11 und kleben Sie diese von außen in die Öffnungen - siehe Abbildung - auf Wand 4 (ET5)



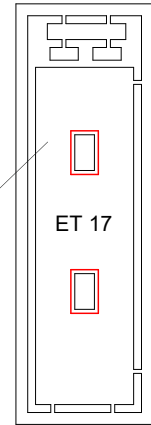
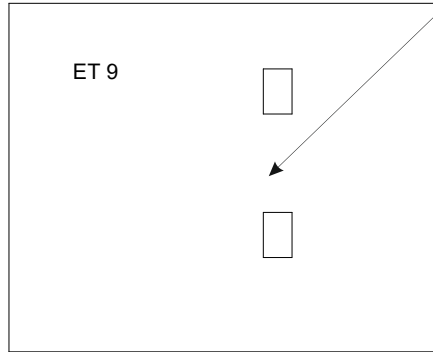
Bemalen Sie vorerst die Wand 1 (ET6), anschließend bemalen Sie den Fensterteil aus ET14 und kleben diesen von hinten an die Wand 5 (ET6). Abschließend bemalen Sie die Fensterbretter von ET14 und kleben diese von außen an den Wandteil ET6. Schneiden Sie aus beigelegter Folie die Fensterglas-Imitation aus und kleben diese von hinten auf den Fensterteil aus ET14



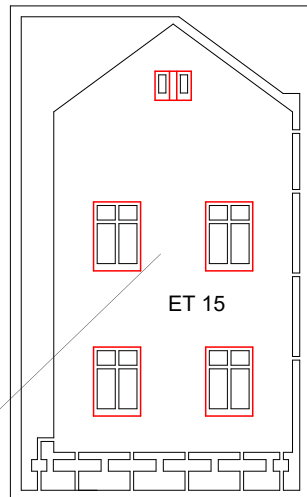
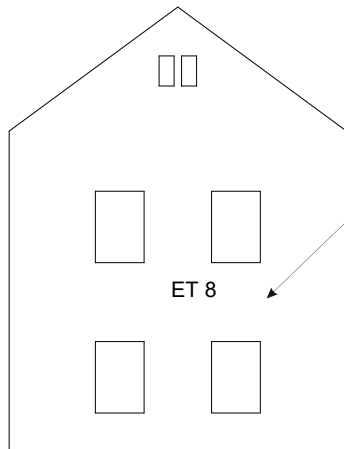


Bemalen Sie anschließend die Wand 6 (ET 7) und kleben Sie diese auf die Grundplatte ET1.

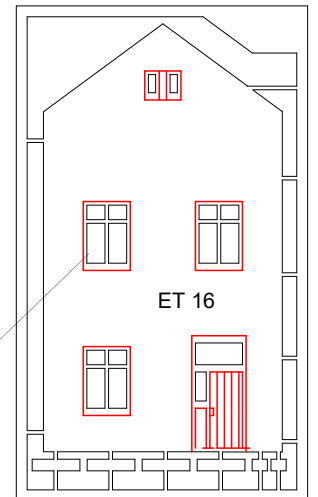
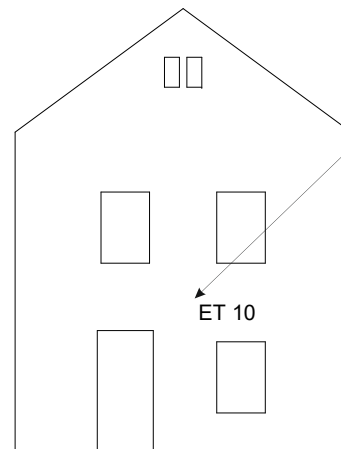
Bemalen Sie vorerst die Wand 8 (ET9), anschließend bemalen Sie den Fensterteil aus ET17 und kleben diesen von hinten an die Wand 8 (ET9). Abschließend bemalen Sie die Fensterbretter von ET17 und kleben diese von außen an den Wandteil ET9. Schneiden Sie aus beigelegter Folie die Fensterglas-Imitation aus und kleben diese von hinten auf den Fensterteil aus ET17



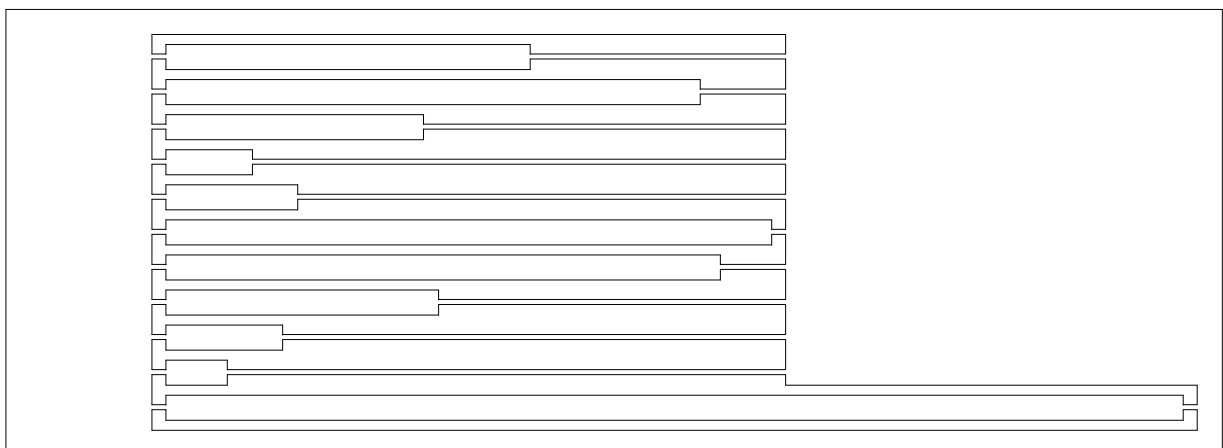
Bemalen Sie vorerst die Wand 7 (ET8), anschließend bemalen Sie den Fensterteil aus ET15 und kleben diesen von hinten an die Wand 7 (ET8). Abschließend bemalen Sie die Fensterbretter von ET15 und kleben diese von außen an den Wandteil ET8. Schneiden Sie aus beigelegter Folie die Fensterglas-Imitation aus und kleben diese von hinten auf den Fensterteil aus ET15



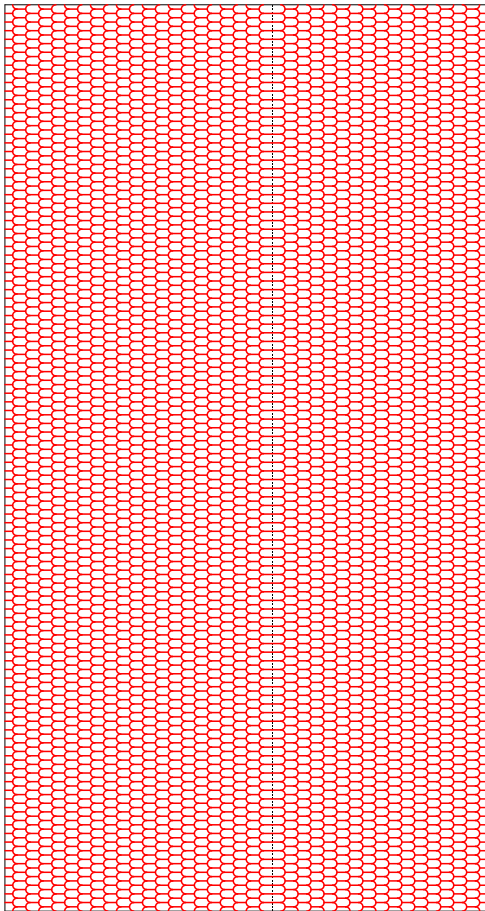
Bemalen Sie vorerst die Wand 9 (ET10), anschließend bemalen Sie den Fensterteil aus ET16 und kleben diesen von hinten an die Wand 9 (ET10). Abschließend bemalen Sie die Fensterbretter von ET16 und kleben diese von außen an den Wandteil ET10. Schneiden Sie aus beigelegter Folie die Fensterglas-Imitation aus und kleben diese von hinten auf den Fensterteil aus ET16



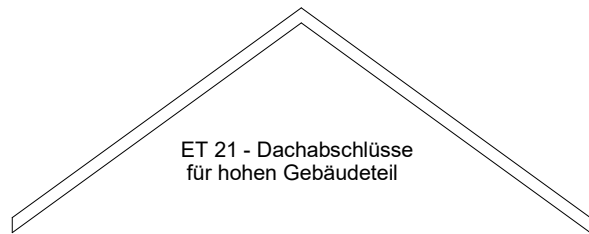
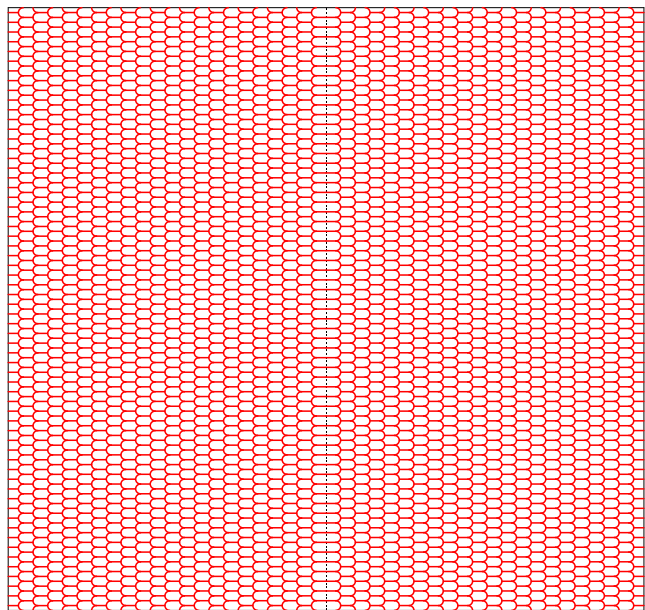
Kleben Sie nun alle bemalten und zusammengesetzten Mauerteile auf die bemalte Grundplatte. Nach Aushärten des Klebers trennen Sie vorsichtig die Mauer-sockel von Ersatzteil ET 18 und bemalen diese. Anschließend kleben Sie die Mauer-sockelteile entsprechend der Nummerierung an die Außenseiten der Mauerteile.



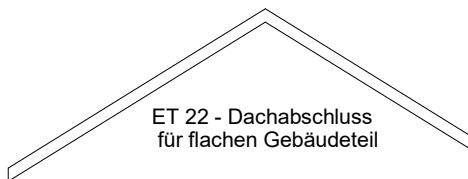
ET 19 - Dach für flachen Gebäudeteil



ET 20 - Dach für hohen Gebäudeteil



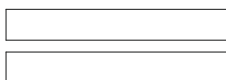
ET 21 - Dachabschlüsse für hohen Gebäudeteil



ET 22 - Dachabschluss für flachen Gebäudeteil

Knicken Sie die beiden Dachteile äußerst vorsichtig an den Perforierungen und kleben Sie diese an den Mauern und Stützmauern fest. Anschließend bemalen Sie die Dachabschlüsse und kleben diese unterkantenbündig an die Dachteile.

ET 23 - Schilder für Bahnhofsbeschriftung



Ein Produkt von

Architekturmodelle Weiß

Internet: www.mbc-weiss.at

Mail: bestellung@mbc-weiss.at